

2016 毕业  
08

## 目 录

目 录	2
自我探索篇：	4
1、行也欢喜，停也欢乐	4
2、家人无双，健康无价	5
3、纵令落后，纵令失败	6
4、不以顺喜，不以逆悲	7
产业探索篇：医疗健康	8
1、医疗技术与医疗器械发展趋势	8
2、医药与生物科技行业趋势	9
3、远程医疗发展现状及趋势	10
产业探索篇：教育产业	11
1、互联网教育市场规模及发展现状	11
2、K12 在线教育细分领域发展生态	12
3、K12 在线教育代表案例分析之一	13
4、K12 在线教育代表案例分析之二	14
5、在线语言教育细分领域发展现状	15
6、互联网学前教育发展现状及趋势	16
7、互联网职业教育发展现状及发展趋势	17
8、互联网教育领域综合平台之 BAT	18
9、互联网教育领域综合平台之网易	19
10、互联网教育领域综合平台之沪江	20

11、互联网教育领域综合平台之好未来	21
<b>金融探索篇：资产管理</b>	<b>22</b>
1、我国互联网+不良资产处置现状及典型模式	22
2、完善我国资管市场的三大制度建议	23
3、我国资管市场发展趋势	24
<b>金融探索篇：资产证券化</b>	<b>25</b>
1、资产证券化的基本概念解析	25
2、我国资产证券化的发展现状及问题	26
3、各国资产证券化发展情况	27
4、我国资产证券化典型模式及对比	28
5、资产支持专项计划模式详解	29
6、银行介入资产证券化的模式和路径	30
7、不良资产证券化模式	31
8、房地产资产证券化模式	32
9、互联网+非标金融资产证券化模式	33
10、票据资产证券化模式及法律分析	34
<b>关于毕友：</b>	<b>35</b>
关于我们: BEEUI/ABOUT	35
毕友网 (WWW.BEEUI.COM)	35
毕友名称及 LOGO 释义	37
关注毕友微信：	37

## 自我探索篇：

### 1、行也欢喜，停也欢乐



#### 毕友一言：

生活总是让我们遍体鳞伤，但到后来，那些受伤的地方一定会变成我们最强壮的地方。

人生的走走停停，看似偶然，其实必然，我们可以走的很远，回头发现却只是在原地。真正的走与停之间，没人能规划，也没人能操控。正如我们来到这花花世界，也终将不得不离开留恋的一切。

不论是一个人，还是在人群中，我们终将是孤独的。没有人会为你分担失败、病痛和死亡，正如你也无法分担别人的一样。所以不论明天，或晴或阴，不必伤心，行也欢喜，停也欢乐，不用闪躲，不用粉墨。

全文链接：<http://www.beeui.com/p/3141.html>

## 2、家人无双，健康无价

毕友一言：

人的一生与自己真正  
相关的财富有两样：一是健  
康，二是家人。



人总要经历一些灰暗的时光，在痛苦的时光里，感知各色冷暖，看清真情假意。那些浮云般的人和事，那些尘土般的名与利，终将都散的干干净净。在有限的时光里，我们所追求和成就的一定是真情，真意，还有真正的价值。未来的时光，健康一天，追逐一天，为真爱而勇敢奋斗。无所畏惧！

全文链接：<http://www.beeui.com/p/3152.html>

### 3、纵令落后，纵令失败



#### 毕友一言：

在当下，你是真实的，茶水亦是真实的。你将不会被过去、未来、你的工作或者各种思虑所吞没。

马可奥勒留说，惟一能从一个人那里夺走的只是现在。如果这是真的，即一个人只拥有现在，那么一个人就不可能丧失一件他并不拥有的东西。一行禅师说，生活只在当下，如果放弃当下，你将无法细致深入地过好生活中的每一刻。鬼脚七说，快乐只存在于当下，一切的追求，都是对当下的否定，也是对快乐的抹杀。

全文链接：<http://www.beeui.com/p/3161.html>

## 4、不以顺喜，不以逆悲



**毕友一言：**

生活之所以耀  
眼，就在于磨难与辉  
煌会同时出现

顺境也好，逆境也罢，荣辱不惊的心态才是王道，时刻提醒自己，我只是这浩瀚大海不起眼的一叶小舟，或是茂密森林的一颗小草。我们无法增加阳光，也无法减少雨露，但我们可以放下自己，做好自己，不以顺喜，不以逆悲。永不放弃，永远战斗。

全文链接：<http://www.beeui.com/p/3170.html>

# 产业探索篇：医疗健康

## 1、医疗技术与医疗器械发展趋势



毕友一言：

表面是清晰明了的  
谎言，背后却是晦涩难懂  
的真相。——米兰·昆德

近年来，随着 3D 打印技术的发展和精准化、个性化医疗需求的增长，3D 打印技术在医疗行业应用在广度和深度方面都得到了显著发展。在应用的广度方面，从最初的医疗模型快速制造，逐渐发展到 3D 打印直接制造助听器外壳、植入物、复杂手术器械和 3D 打印药品。

全文链接：<http://www.beeui.com/p/3133.html>



## 2、医药与生物科技行业趋势



### 毕友一言：

每个人都有潜在的能量，只是很容易被习惯所掩盖，被时间所迷离，被惰性所消磨。

随着人民生活水平的改善，我国居民对健康问题日益重视，医疗卫生服务需求显著提高，国内医药行业保持快速增长。目前，中国已成为全球第二大医药市场。根据统计，2015 年中国医药终端市场约为 1.38 万亿，同时随着互联网的渗透，正推动着互联网移动技术和医疗医药产业的融合。

全文链接：<http://www.beeui.com/p/3137.html>

### 3、远程医疗发展现状及趋势



★★★★★★★★★★★★

毕友一言：

那些千年古刹，那些寂寞  
城楼，那些纸醉金迷的喧哗世  
界与下着冷雨的阴暗街头，都  
是使生命发热的光和火.....

★★★★★★★★★★★★

根据中投顾问的统计，我国远程医疗(包括远程患者监测、在线咨询等)市场规模在 2013 年已达到 22 亿，据估计，到 2018 年将增长至 172 亿，年均复合增长率为 50.87%。随着移动互联网的发展以及“互联网+”和“三网融合”战略的实施，远程医疗逐渐由在医院间进行(B2B)延伸至在医患间进行(B2C)。

全文链接：<http://www.beeui.com/p/3139.html>

# 产业探索篇：教育产业

## 1、互联网教育市场规模及发展现状



### 毕友一言：

生活是一串串的快  
乐时光,我们不仅仅是为  
了生存而生存。

如今随着互联网的发展，互联网教育企业的形式、内容都越来越丰富，且互联网教育逐渐显现出优于传统教育的特点，互联网教育正在深刻影响和改变正教育行业。根据易观智库，2015年，中国互联网教育市场规模预计达到1111亿元人民币，2010-2015年间平均复合增长率达到32.9%，预计2018年中国互联网教育市场规模将达到2680亿元人民币。

全文链接：<http://www.beeui.com/p/3142.html>

## 2、K12 在线教育细分领域发展生态



毕友一言：

我们自以为比时间快，但岁月也很地被时光掩埋。

根据易观智库的数据，2010-2014年，中国 K12 互联网教育市场复合增长率达 40.9%；2014 年，市场规模为 22.6 亿元人民币，预计 2017 年市场规模预计将达到 43.7 亿元人民币。从投资情况来看，K12 正成教育领域吸金新贵。

全文链接：<http://www.beeui.com/p/3147.html>

### 3、K12 在线教育代表案例分析之一



**毕友一言：**

我们人生中最大的懒惰，  
就是当我们明知自己拥有作  
出选择的能力，却不去主动改  
变而是放任它的生活态度。

目前题库类的市场竞争已经接近白热化，各类应用涌进市场，但主打的功能基本上都是拍照搜题和智能解答。用户需求停留在浅层次标准，互动性差且用户忠诚度不高。未来题库类产品除了全面且更新及时的题库资源外，同时还需要更深层次的挖掘用户需求，利用大数据的优势，为学生提供更加个性化的学习建议。

全文链接：<http://www.beeui.com/p/3150.html>

## 4、K12 在线教育代表案例分析之二



### 毕友一言：

之所以美满，就在有  
缺陷，就在有希望的机  
会，有想象的田地。

K12 教育已经进入了快速发展期，但目前 K12 领域企业数量大但规模相对较小，在后期发展当中，企业需要关注的应该是如何发展自身优势，打出差异化战略，获取用户。

全文链接：<http://www.beeui.com/p/3154.html>

## 5、在线语言教育细分领域发展现状

### 毕友一言：

我们无法避开生活带来的痛苦，却可拍一拍身上的尘土，起身紧一紧拳头，笑着说一句：明天将是新的一天。



外语教育覆盖全年龄，且具有一定程度的刚需性，因此市场规模巨大，用户需求强烈，产品呈现多样化趋势。大型传统上市教育机构雄霸市场，新兴已获融资的初创企业发展迅速，整个市场进入快速发展阶段。

全文链接：<http://www.beeui.com/p/3156.html>

## 6、互联网学前教育发展现状及趋势



毕友一言：

世界让我遍体鳞伤，但伤口长

出的却是翅膀。——阿多尼斯



目前中国 0-6 岁儿童人口已经过亿，随着二胎政策的放开，预计在未来的 5~10 年，中国每年的新生儿出生数量都会维持在一个较高的水平。学前儿童基数的持续扩大为中国互联网学前教育行业的发展提供了基础的内动力。

全文链接：<http://www.beeui.com/p/3159.html>



## 7、互联网职业教育发展现状及发展趋势



毕友一言：

作为创业者，可以从郎平身上学到什么？

在国家政策、市场刚需以及互联网技术的影响下，互联网职业教育市场潜力巨大。根据易观智库的数据，2016年，中国互联网职业教育市场规模在整体互联网教育市场中占30.2%，仅次于高等教育，排名第二。

全文链接：<http://www.beeui.com/p/3163.html>

## 8、互联网教育领域综合平台之 BAT



毕友一言：

半亩方塘一鉴开，天光  
云影共徘徊，问渠哪得清如  
许？为有源头活水来。

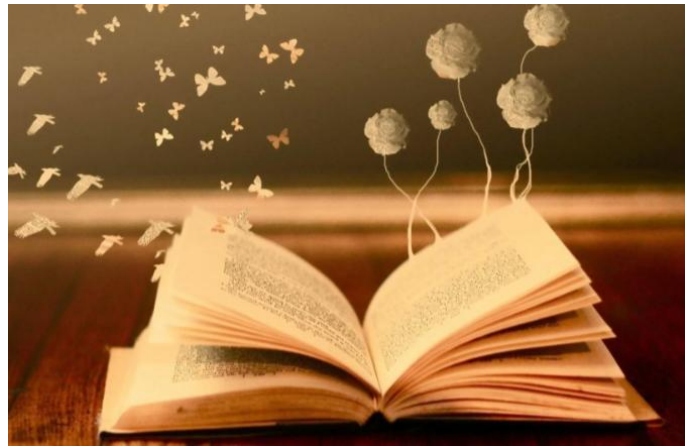
近年来，在线教育市场规模凭借 30%左右的复合增速吸引了大批企业和资本的关注，互联网巨头 BAT 等也始终保持着对在线教育的极大热情。从入局时间来看，百度最早在 2012 年通过推出文库课程介入在线教育市场。

全文链接：<http://www.beeui.com/p/3165.html>

## 9、互联网教育领域综合平台之网易

**毕友一言：**

每个人从孤独的一点出发，却最终走向不同的落脚，因所见不同，彼岸便不同。



作为在线教育行业最早的入局者之一，网易把教育产品放在战略级的产品地位，在线教育产品布局中体现了“平台产品+垂直产品”的策略，形成网易教育产品矩阵，使其既能承接用户不同需求，也保证了不同产品间用户的有效转化，形成持久战的姿态。

全文链接：<http://www.beeui.com/p/3168.html>

## 10、互联网教育领域综合平台之沪江



毕友一言：

才能是在寂静  
中造就，而品格则是  
在世间汹涌波涛中  
形成。

沪江网作为业内“老将”，2001年以外语BBS出现，逐渐发展成学习门户，在广告模式碰到“天花板”后转而探索付费课程，最终于2014年明确了做全品类学习平台、建立开放生态的定位。

全文链接：<http://www.beeui.com/p/3172.html>

## 11、互联网教育领域综合平台之好未来

毕友一言：

批评、讪笑、毁谤的  
石头，有时正是通向自信、  
潇洒、自由的台阶。



好未来作为国内第一家在美上市的 K12 品牌，好未来在中小学领域深耕 13 年，从 K12 理科培优起家，在在线教育以及产业链布局方面发展强劲，通过自建与投资并购相结合的方式，已经形成了覆盖 K12 教育阶段的核心课程辅导体系。

全文链接：<http://www.beeui.com/p/3175.html>

# 金融探索篇：资产管理

## 1、我国互联网+不良资产处置现状及典型模式

毕友一言：

即使一小步,也是  
 新高度。



近年来我国经济环境整体呈下行趋势，不良资产规模大幅攀升，随着互联网金融概念的持续升温，借助互联网力量处置不良资产已成为当前的创新热点。2015 年开始，互联网+不良资产处置领域的创业机构大量出现，目前已经超过 25 家；传统资产管理公司也积极尝试“触网”，通过合作或自建平台等方式进行业务布局。

全文链接：<http://www.beeui.com/p/3135.html>

## 2、完善我国资管市场的三大制度建议



毕友一言：

不幸能摧毁脆弱的生命，却无法驾驭坚强的心灵。--安徒生

中国资产管理市场从规模、理念以及业务模式上都将逐步向全球领先市场靠拢，并成为全球资产管理市场中重要的一环。而健康发展的资管市场离不开健全的制度环境。因此，建议监管机构和资管机构积极合作，从积极打破刚性兑付、健全资本市场和资管产品、完善立法与监管三个角度共同完善资管市场制度建设。

全文链接：<http://www.beeui.com/p/3138.html>



### 3、我国资管市场发展趋势



毕友一言：

人之所以平凡，在于无法超越自己。

未来五年，在继续保持中高速增长的同时，中国资产管理市场在资金来源、资产类别、资管机构三大维度上均呈现出一系列重要趋势。本文分别从资金来源、资产类别、资管机构三方面来看我国资产市场的未来趋势。

全文链接：<http://www.beeui.com/p/3140.html>



# 金融探索篇：资产证券化

## 1、资产证券化的基本概念解析



### 毕友一言：

在日光的照耀  
下，千年的雪山也会  
消融，所以我们要去  
学习智慧的道理。。。

资产证券化最早起源于美国，在我国起源于 2005 年，历经 10 年经过了 3 次变更，逐步完成了从审核制到备案制过度，实现了规模快速增长、发行速度加快、业务主体逐渐扩展、融资成本越趋市场化。

全文链接：<http://www.beeui.com/p/3145.html>

## 2、我国资产证券化的发展现状及问题

毕友一言：

爱所有人，信任  
少数人，不负任何  
人。——威廉·莎士  
比亚



目前，已经证券化的信贷资产中，对公贷款的数量最多、发行总额最大。对公贷款证券化产品目前共发行 144 单，发行额约为 5983.3 亿元，占有信贷资产支持证券发行额的 84.74%。对公贷款每单产品的平均发行额为 41.55 亿元，约为对私贷款的 1.4 倍。

全文链接：<http://www.beeui.com/p/3148.html>

### 3、各国资产证券化发展情况



毕友一言：

与微笑的自己  
做拍档，不要与烦恼  
的自己同住。

截止 2015 年 5 月 19 日，我国资产证券化产品的余额已经达到 7478 亿元，按照 SIFMA 对证券化产品的划分，我国最大的证券化品种应该是归属于 CDO 下面的 CLO 产品，即企业贷款证券化，占比达到 36%，而 MBS（包括个人住房抵押贷款和住房公积金垫款）占比仅有 8%。狭义 ABS 产品占比则高达 56%。与美国、欧洲和日本相比，我国企业贷款证券化占比明显较大，而 MBS 占比较小。

全文链接：<http://www.beeui.com/p/3151.html>

#### 4、我国资产证券化典型模式及对比

毕友一言：

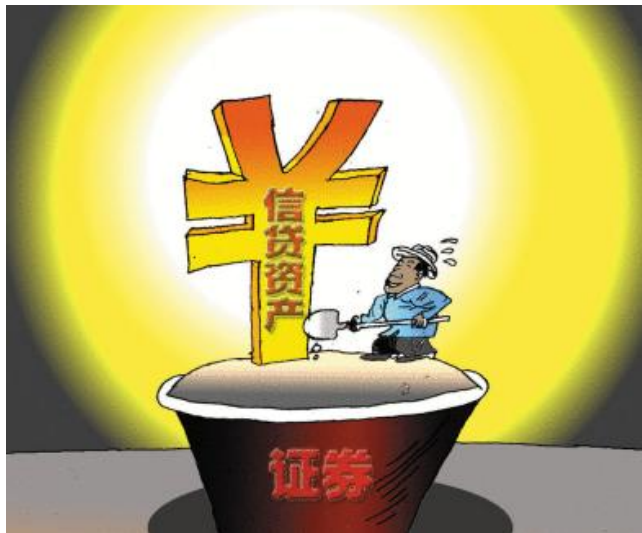
世间有许多奥妙，要留着不说出；世间有许多理想，也应该留着不实现。



信贷资产证券化、券商专项资产证券的基础资产与原融资方完全隔离，而 ABN 的基础资产并未与发行人完全隔离，一般来说发行时均有说明“若基础资产收益不足以支付本期资产支持票据本息，差额部分由发行人予以补足”的条款，产品的信用很大程度上还需依赖发行人自身信用。

全文链接：<http://www.beeui.com/p/3155.html>

## 5、资产支持专项计划模式详解



### 毕友一言：

不要恐慌，如果你让情绪操纵一切，你的决定会被恐慌操控，作出的决定，会让你后悔。

企业资产证券化业务涉及到的相关各方主要包括原始权益人( 发起人 )、计划管理人、主承销商、资产服务机构、会计师事务所、律师事务所、评级公司、交易所、基金业协会、资产托管机构、资金监管机构、证券登记结算机构、计划推广人、财务顾问( 不一定有 )等。

全文链接：<http://www.beeui.com/p/3158.html>

## 6、银行介入资产证券化的模式和路径

毕友一言：

不是有没有时间的问题，是有没有决心的问题。



我国资产证券化实践始于 2005 年国家开发银行和建设银行发行的信贷资产证券化产品，银行作为金融体系中资产总额最大的机构群体，在整个证券化产业链中扮演的角色和发挥的作用都是举足轻重的。

全文链接：<http://www.beeui.com/p/3160.html>

## 7、不良资产证券化模式



毕友一言：

鸚鵡能言，不離  
飛鳥。猩猩能言，不  
離禽獸。

不良资产证券化是将一部分流动性较差的不良资产经过一定的组合，使这组资产具有比较稳定的现金流，再经过信用提升，从而转换为在金融市场上流动的证券的一项技术和过程，在我国宏观经济增速的放缓和微观企业结构的调整的背景下，商业银行不良贷款余额不断增长。

全文链接：<http://www.beeui.com/p/3164.html>



## 8、房地产资产证券化模式

毕友一言：

信任是一种调伏  
烦恼的力量，但轻信就  
是智慧不够。



房地产资产证券化的品种百花齐放，包括私募 REITs，以及物业费、租金收入和购房尾款等诸多资产的证券化。但是中国房地产市场仍缺少可以快速成长的重量级品种，这是行业目前的发展瓶颈。

全文链接：<http://www.beeui.com/p/3167.html>



## 9、互联网+非标金融资产证券化模式



### 毕友一言：

酒酣胸胆尚开张，  
鬓微霜，又何妨？持节  
云中，何日遣冯唐？会  
挽雕弓如满月，西北望，  
射天狼。

当前，我国经济增长进入新常态，盘活存量资本、推动经济提质增效和转型升级是经济社会发展的主要方向之一。通过资产证券化形式，将标准化程度较低、不能在银行间市场和证券交易所流通的非标金融资产盘活，既符合国家战略发展要求，又有利于拓宽企业融资渠道，提高经济整体运行效率。

全文链接：<http://www.beeui.com/p/3169.html>

## 10、票据资产证券化模式及法律分析



**毕友一言：**

世界有缺陷，可能性才大。

对于银行而言，票据业务及其资产证券化具有极大的发展潜力。近年来，我国票据市场发展迅速，对实体经济和金融业的发展都具有重要的促进作用。2015年年底，各大银行的招聘信息中大量出现票据相关从业人员的招聘需求，反映了在资产荒的大背景下，票据业务凭借其风险低、流动性高等优势得到了市场的青睐。

全文链接：<http://www.beeui.com/p/3174.html>

# 关于毕友：

## 关于我们: Beeui/about



一个汇聚毕生朋友的地方

毕友是这样一群人；

他们珍视友情，勇于担当，敢于创新；

他们改变自己，乐于付出，心怀社会；

他们真诚、热情、谦逊；

他们敏锐、投入、进取；

他们是每位毕业的朋友；

他们更是彼此毕生的朋友；

他们汇聚在一起，把友情化作成长的力量；

他们团结在一起，让这个世界变的更加美好。

## 毕友网 (www.beeui.com)

毕友网是毕友线上社交平台，旨在成为“汇聚友情，助力成长”的交流社区，基于友情、信任和相融价值观，通过分享、讨论、帮忙等汇集广大群体的智慧和各种资源，实现增进友谊、互相帮助、学习合作。

## 毕友商学院 (www.uibs.cn)

毕友商学院是毕友助力青年创业的公益商学院，商学院关注具有社会价值的创新项目，通过对“素质、能力、经验、实践”四大模块贯穿于学习、实战两大平台的课程体系，帮助创业者持续提升成为有社会责任感的创新创业人才。

## 毕友创星谷 (www.uistars.com)

毕友创星谷是毕友助力创业、培育创新企业的孵化基地，为有梦想的创业者打造完善创业基因、优化创业路径的跨行业、专业化的圆梦平台，目前已与电子科技大学经济与管理学院合作推出中国西部创星计划。

## 毕友我师 (www.uiteacher.com)

毕友我师是专注于“产业+互联网+金融”的创新教育平台，以“三人行，必有我师”的理念，汇聚各领域的研究者和实践家，基于众筹和社群的模式为用户提供线上与线下结合、理论与实践并重的教育服务，探索面向未来的创新教育模式。

## 毕友回响 (www.uiring.com)

毕友回响是助力创新企业融资融智的在线平台，致力于为创业者解决早期资金及创业导师的问题。毕友回响的名称取自于“念念不忘，必有回响”，寓意凡事不忘初衷，坚持信念和努力，一定会得到响应和支持。

## 毕友名称及 LOGO 释义



**毕友名称的含义：**毕业朋友；毕生朋友；三人行，必有我师。

**毕友网站域名 BEEUI 的含义：**Bee 取自 Business elite ( 商业精英 ) ;Bee 直译为蜜蜂，蕴含有蜜蜂精神；UI 谐音是友爱，其中 U 代表你 ( You ) ，I 代表我 ( I ) 。

**毕友 LOGO 的含义：**LOGO 的绿色背景，寓意绿色的商业生态；UI 表示“你”和“我”，UI 谐音是友爱。

**关注毕友微信：**



订阅号



服务号



地点：锦江区下东大街段66号3楼毕友创星谷  
电话：028-69689400